

**STUDIEHANDLEIDING B-TAAK10V-1**  
**AFSTEMMEN OP ONDERWIJSBEHOEFTE**

**TOETSING EN ONDERWIJS**

# TOETSING

## Toetsschema

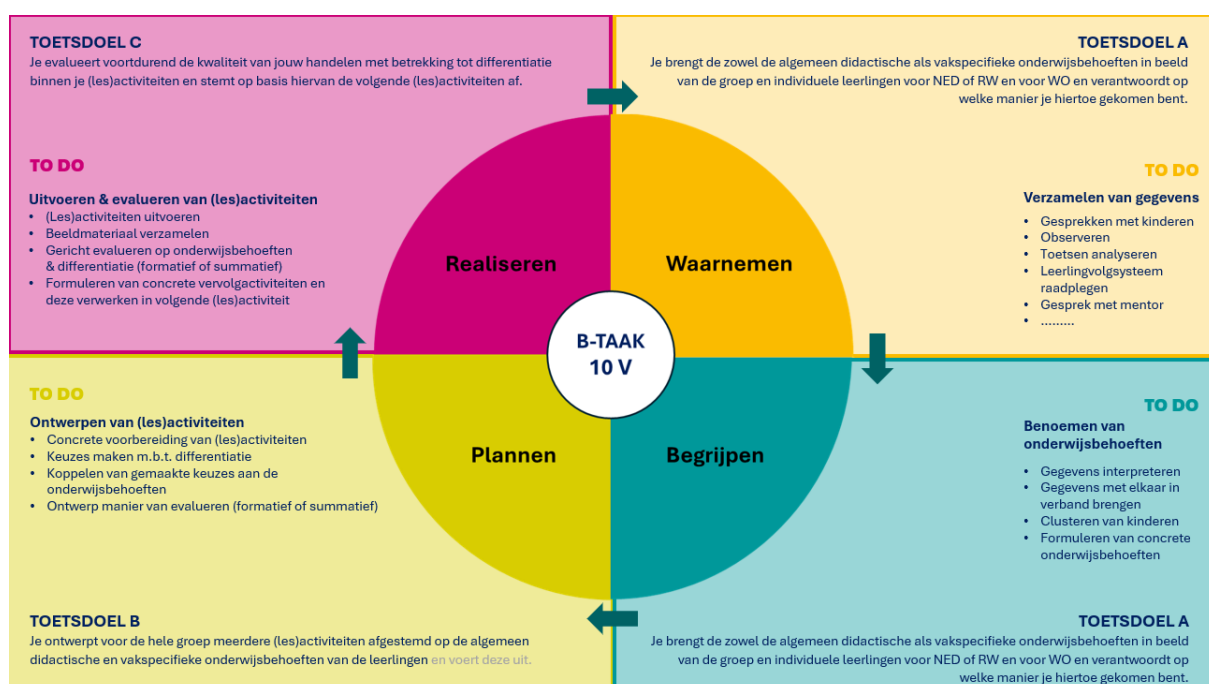
| Module                                  | Toets          |
|---|----------------|
| De toetsvorm is t.o.v. vorig studiejaar | Niet gewijzigd |
| Toetsvorm                               | PORT           |
| Weegfactor                              | 100%           |
| Waardering                              | OVG            |

## Toetsdoelen

| Letter | Toetsdoel   | Weging |
|--------|---|--------|
| A      | Je brengt zowel de algemeen didactische als vakspecifieke onderwijsbehoeften in beeld van de groep en individuele leerlingen voor NED of RW en voor WO en verantwoordt op welke manier je hiertoe gekomen bent. | V      |
| B      | Je ontwerpt voor de gehele groep meerdere (les)activiteiten, afgestemd op de algemeen didactische en vakspecifieke onderwijsbehoeften en voert deze uit.  | V      |
| C      | Je evalueert voortdurend de kwaliteit van jouw handelen met betrekking tot differentiëren binnen je (les)activiteiten en stemt op basis hiervan de volgende (les)activiteiten af.                               | V      |

## Toetsbeschrijving

Het doel van deze opdracht is om een grotere onderwijseenheid te (her)ontwerpen en uit te voeren met behulp van methoden voor systematisch en planmatig werken, in afstemming met je collega's en passend bij het onderwijskundig beleid van je school, om zo op onderbouwde wijze de langere termijndoelen van een vakgebied (oude kind) of leerinhoud (jonge kind) te bereiken. Hierbij stem je jouw handelen af op de onderwijsbehoeften van jouw leerlingen, door gerichte differentiatie in te zetten. Je zet passende evaluatievormen in om de voortgang van de leerlingen te volgen en registreren en stelt op basis hiervan de grotere onderwijseenheid bij tijdens en na afloop van de onderwijseenheid. Dit komt samen in een portfolio, waarin je bewijsmateriaal voor de toetsdoelen verzamelt.



## Hoe ziet het portfolio eruit?

Onder het portfolio verstaan we een verzameling van bewijzen waarmee je laat zien in hoeverre je de toetsdoelen van een beroepstaak beheerst.

Tijdens het semester verzamel je bewijslasten van diverse praktijk en theoretische producten.

Je kunt denken aan: analyse toetsen, gesprekken met kinderen, lesvoorbereidingen, lesmaterialen, observaties, filmbeelden, onderdelen leerlingvolgsysteem, clustering van de kinderen, formulering van concrete onderwijsbehoeften, feedback van je mentor en medestudenten, theoretische bronnen (koppeling theorie – praktijk) reflecties en evaluaties van de leerlingen. Het portfolio moet duidelijk en overzichtelijk zijn.

## Opbouw portfolio

Het portfolio is als volgt opgebouwd:

1. *Voorblad*: naam, klas, beroepstaak, docenten

2. *Inhoudsopgave*

In de inhoudsopgave wordt de opbouw van het portfolio duidelijk.

3. *Contextbeschrijving als start*

Je beschrijft kort de context van de school en klas waarbinnen aan de beroepstaak is gewerkt.

4. *Bewijslast*

Je verzamelt gedurende het semester bewijslast voor de toetsdoelen van een beroepstaak.

Per bewijs schrijf je een toelichting waarin je duidelijk aangeeft wat de relatie is met het toetsdoel en hoe dit bewijs het toetsdoel aantoont.

Sommige bewijzen zijn in zijn geheel nodig om het toetsdoel te bewijzen terwijl voor andere bewijzen geldt dat slechts een deel van het bewijs nodig is om het toetsdoel te bewijzen. In het laatste geval vragen we de je in het bewijs duidelijk aan te geven welk onderdeel daarvan relevant is. Dit kun je bijvoorbeeld doen door een stuk te arceren. Het kan ook zo zijn dat één bewijsstuk passend is bij meerdere toetsdoelen. Aan het einde van het semester selecteert je bewijzen waarmee de toetsdoelen het beste aangetoond kunnen worden. Deze bewijzen neem je op in het portfolio dat aan het einde van het semester ingeleverd wordt.

## Kwaliteit van de bewijslast

Goede bewijzen voldoen aan de voorwaarden authenticiteit, actualisatiewaarde, relevantie en variatie. Zie onderstaand kader voor de uitwerking hiervan.

### Voorwaarden voor bewijzen

**Authenticiteit** van een bewijsstuk wil zeggen dat de ervaring echt en betrouwbaar is. Bewijzen geschreven door anderen over jou hebben een grote authentieke waarde, bijvoorbeeld feedback van je mentor/kinderen over een gedeelte van een les dat jij verzorgd hebt. Als je zo'n beschrijving laat ondertekenen is de authenticiteit nog groter. Het gebruik van beeld (video en foto's) is authentiek. Ook eigen beschrijvingen en producten kunnen heel authentiek zijn, daarbij geldt: hoe concreter, hoe beter.

**Actualiteitswaarde**: het bewijs wat je levert is recent. Het bewijs laat zien waar je nu bevindt in deze beroepstaak.

**Relevantie**: Hoe specifiek, hoe relevanter. Houd het compact en schrijf niet om te schrijven, Oftewel: laat het bewijs écht zien dat je de bekwaamheid bezit? Wat is nu echt de kern van je bewijsstuk?

**Variatie**: Dit wil zeggen dat je bewijzen toont uit verschillende situaties. Gedacht kan worden vanuit verschillende perspectieven: kinderen, mentor, medestudenten en verschillende bronnen.

Zorg ervoor dat de namen van de leerlingen in het portfolio en de bewijslast geanonimiseerd zijn.

## Structuur en manier van inleveren

Je zorgt ervoor dat het voor de beoordelaar duidelijk is welke bewijzen bij welke toetsdoelen horen. Er zijn verschillende mogelijkheden om structuur aan te brengen in de bewijzen. Je kan bijvoorbeeld de bewijzen clusteren per toetsdoel of onderwerp, maar je mag ook een eigen structuur aanbrengen, zolang het maar voor de beoordelaar duidelijk is op welke manier je de toetsdoelen laat terugkomen.

Het portfolio wordt ingeleverd in GradeWork. Je levert één hoofddocument in met daarin alle bewijzen als bijlage in dit document. Alleen filmpjes worden als aparte bijlagen ingeleverd.

Filmpjes mogen NIET als link (stream) worden aangeleverd, ze moeten als MP4 bestand worden geüpload als aparte bijlage in Gradework. Je verwijst in het portfolio duidelijk naar het filmpje. Knip de kern uit het filmpje, het gebruik van ondertitels kunnen de link tussen toetsdoel/theorie en het beeld versterken.

Zorg ervoor dat de beoordelaar maximaal 5 minuten beeld moet bekijken.

De maximale bestandsgrootte voor filmfragmenten bedraagt 100 MB per filmfragment. Dit beeld moet je comprimeren en opslaan als SD en niet als HD (1 minuut film is na optimaal comprimeren 4 MB).

## Beoordelen van portfolio

De toetsvorm Portfolio wordt altijd beoordeeld met een O(nvoldoende), V(oldoende) of G(oed).

Voor een **'VOLDOENDE'** beoordeling voor jouw portfolio moeten alle toetsdoelen 'Voldoende' zijn.

Voor een **'GOED'** beoordeling voor jouw portfolio moeten twee van de drie toetsdoelen 'Goed' zijn.

De richtlijn is dat je portfolio in 30 minuten te beoordelen moet zijn. De verantwoordelijkheid hiervoor ligt bij jou. Maak vooraf een inschatting wat haalbaar is.

## Voorbeelden van bewijzen

- Bewijs van waarop je de onderwijsbehoeften baseert:
  - Voorbereiding of opname van kindgesprekken
  - Voorbereiding en uitwerking van observaties
  - Ingevulde kijkwijzer
  - Analyse van (toets)gegevens
  - Mindmap, mentalmap, tekeningen, werkbladen etc. (AAR)
  - Groepsoverzicht
- Gepland aanbod, op elkaar aansluitende lesvoorbereidingen
- Feedback van bijvoorbeeld medestudenten, mentor, leerlingen, IB-er, ouders
- Producten van kinderen
- (Beeld)materiaal van de gegeven lessen en gevoerde gesprekken
- Bewijs van evaluatie van leeropbrengst van de leerlingen: observaties, (kind)gesprekken, toetsgegevens, foutenanalyse, etc.

## Beoordelingsformulier

### TOETSDOEL A

| A: Je brengt de zowel de algemeen didactische als vakspecifieke onderwijsbehoeften in beeld van de groep en individuele leerlingen voor NED of RW en voor WO en verantwoordt op welke manier je hiertoe gekomen bent. |   |  |   |
|---|---|--|---|
| Criteria  | Onvoldoende   | Voldoende  | Goed  |
| <b>Gebruik van diverse en passende praktische bronnen</b>   | De aangeleverde bewijzen voldoen niet aan het genoemde criterium omdat deze globaal, algemeen, onvolledig en/of summier zijn. | Per onderdeel zijn meerdere en diverse passende bronnen gebruikt om de onderwijsbehoeften te onderbouwen.  | De aangeleverde bewijzen zijn op een grondige en gedegen wijze verkregen. Ze zijn diepgaand beschreven en er is sprake van diversiteit in opgenomen bewijzen. |
| <b>Analyse van de praktische bronnen</b>  |   | Bij de gebruikte bronnen is sprake van een analyse waarin beschreven staat wat de opbrengst is van de bron en waarbij op juiste wijze gebruik gemaakt is van relevante theorie.                              |   |
| <b>Formulering van de onderwijsbehoeften</b>  |   | De algemeen didactische en vakspecifieke onderwijsbehoeften voor zowel de clusters als de individuele leerlingen concreet geformuleerd in termen wat de leerling nodig heeft en bevatten specifieke vaktaal. |   |

### TOETSDOEL B

| B: Je ontwerpt voor de hele groep meerdere (les)activiteiten afgestemd op de algemeen didactische* en vakspecifieke onderwijsbehoeften van de leerlingen en voert deze uit. |   |  |   |
|---|---|--|---|
| Criteria  | Onvoldoende   | Voldoende  | Goed  |
| <b>Authenticiteit bewijsmateriaal</b>   | De aangeleverde bewijzen voldoen niet aan het genoemde criterium omdat deze globaal, algemeen, onvolledig en/of summier zijn. | Er zijn meerdere bewijzen aanwezig die de authenticiteit aantonen.   | De aangeleverde bewijzen zijn op een grondige en gedegen wijze verkregen. Ze zijn diepgaand beschreven en er is sprake van diversiteit in opgenomen bewijzen. |
| <b>Relatie met de onderwijsbehoeften</b>  |   | In de lesactiviteiten is een zichtbare relatie gelegd met de onderwijsbehoeften.   |   |
| <b>Verantwoording van gemaakte keuzes</b>   |   | In het ontwerp van de lesactiviteiten worden gemaakte keuzes met betrekking tot differentiatie verantwoord m.b.v. theorie. |   |

## TOETSDOELC

| C: Je evalueert voortdurend de kwaliteit van jouw handelen met betrekking tot differentiatie binnen je (les)activiteiten en stemt op basis hiervan de volgende (les)activiteiten af. |   |  |   |
|--|---|--|---|
| Criteria   | Onvoldoende   | Voldoende  | Goed  |
| <b>Formulering van evaluatie en vervolgacties.</b>   | De aangeleverde bewijzen voldoen niet aan het genoemde criterium omdat deze globaal, algemeen, onvolledig en/of summier zijn. | De evaluatie en de vervolgacties zijn concreet geformuleerd en hebben betrekking op gemaakte keuzes m.b.t. differentiatie. In de evaluatie wordt gebruik gemaakt van begrippen uit de theorie. | De aangeleverde bewijzen zijn op een grondige en gedegen wijze verkregen. Ze zijn diepgaand beschreven en er is sprake van diversiteit in opgenomen bewijzen. |
| <b>Cyclische planmatigheid.</b>  |   | Er is een zichtbare samenhang aanwezig tussen de verschillende evaluatiegegevens en de vervolgacties en deze worden zichtbaar gebruikt in de volgende (les)activiteiten.                       |   |
| <b>Gebruik van summatieve en/of formatieve evaluatie bij het evalueren van de kwaliteit van de lesactiviteit(en).</b>  |   | Er is gebruik gemaakt van summatieve en/of formatieve evaluatie die passend is in de context.  |   |

# ONDERWIJSPROGRAMMA

## Programmaplaner

In deze beroepstaak werken we met een Workflow. Deze is opgenomen in de studieroute. In deze workflow kan je zien hoe de structuur van deze beroepstaak is opgebouwd en hoe de vakgebieden OP, WO en RW allemaal bijdragen aan het in kaart brengen van onderwijsbehoeften en ontwerpen van een gedifferentieerd aanbod. Ook zie je hier welke voorbereiding je moet doen voor elke workshop of bijeenkomst. Het goed bijhouden van deze opdrachten, zorgt ervoor dat je voor jezelf en anderen steeds waardevolle input hebt in deze bijeenkomsten en het meeste eruit haalt. Bovendien levert elke opdracht weer input voor je portfolio.



# ONDERWIJSLEERMATERIAAL

## Verplichte literatuur

In deze module maken we geen gebruik van boeken die je vooraf aan moet schaffen. Voor de onderbouwing van het portfolio, kan je gebruik maken van de artikelen die we op de studieroute plaatsen en de boeken die je reeds hebt aangeschaft voor RW, WO en OP.

## Aanbevolen literatuur

*OP:*

Bakx, A., Ros, A. & Bolhuis, E. (2023). *Doelgericht onderwijs ontwerpen | In vijf stappen naar passende leeractiviteiten*. Uitgeverij Coutinho.

Pameijer, N. (2021). *Handelingsgericht werken | Samenwerken aan schoolsucces*. Acco Learn.

Klamer-Hoogma, M. (2018). *Klassenmanagement*. Noordhof Uitgevers.